

Inventarisatie projectinitiatieven gebiedsontwikkeling rond Diefdijk-Noord

Inventarisatie van projectinitiatieven in het kader
van de ontwikkeling van het Nationaal Landschap
Nieuwe Hollandse Waterlinie



dienst landelijk gebied
voor ontwikkeling en beheer

≡ provincie
Gelderland

Inventarisatie projectinitiatieven gebiedsontwikkeling rond Diefdijk-Noord

definitief, augustus 2009

Inventarisatie van projectinitiatieven in het kader
van de ontwikkeling van het Nationaal Landschap
Nieuwe Hollandse Waterlinie



dienst landelijk gebied
voor ontwikkeling en beheer

 **provincie**
Gelderland

 **BWZ**
INGENIEURS

rapport nr. 09-005.1

Status uitgave: definitief
Rapport nr.: 09-005.1
Datum uitgave: augustus 2009
Titel: Inventarisatie projectalternatieven gebiedsontwikkeling rond Diefdijk-Noord
Subtitel: Inventarisatie van projectinitiatieven in het kader van de ontwikkeling van het Nationaal Landschap Nieuwe Hollandse Waterlinie
Samensteller: ing. C.J. Huijgen
Aantal pagina's exclusief bijlagen: 62
Project nr.: BWZ 09-005
Projectleider: ing. C.J. Huijgen
Naam en adres opdrachtgever: Dienst Landelijk Gebied, Regio Oost
Mevrouw ir. E.M. Hartgers
Rosendaalsestraat 64, 6824CB Arnhem
Referentie opdrachtgever: 12688-401003/DLGO/2009/10277/23 februari 2009
Akkoord voor uitgave: BWZ Ingenieurs
Ir. J.W. van Zanten

BWZ Ingenieurs bv is niet aansprakelijk voor gevolgschade, alsmede voor schade welke voortvloeit uit toepassingen van de resultaten van werkzaamheden of andere gegevens verkregen van BWZ Ingenieurs bv; opdrachtgever vrijwaart BWZ Ingenieurs bv voor aanspraken van derden in verband met deze toepassing.

© BWZ Ingenieurs bv / Dienst Landelijk Gebied, Regio Oost

Dit rapport is vervaardigd op verzoek van opdrachtgever hierboven aangegeven en is zijn eigendom. Niets uit dit rapport mag worden vervaardigd en/of openbaar gemaakt worden d.m.v. druk, fotokopie, microfilm of op welke andere wijze dan ook, zonder voorafgaande schriftelijke toestemming van de opdrachtgever hierboven aangegeven en BWZ Ingenieurs bv, noch mag het zonder een dergelijke toestemming worden gebruikt voor enig ander werk dan waarvoor het is vervaardigd.

Inhoud

1 Inleiding	3
1.1 Aanleiding	3
1.2 Plangebied	4
1.3 Werkwijze	5
1.4 Opzet rapportage	5
2 Initiatieven rond Diefdijk-Noord	7
2.1 NHW-elementen	8
2.1.1 (her)Ontwikkelen Fort Werk aan het Spoel	8
2.1.2 (her)Ontwikkelen Fort Everdingen	10
2.1.3 Handboek hoofdverdedigingslijn Nieuwe Hollandse Waterlinie	12
2.1.4 Zichtbaar maken Schietbaan in Goilberdinger en Everdinger waarden	13
2.1.5 Zichtbaar maken tankversperring Goilberdingerdijk, initiatief	14
2.1.6 Herstel inundatiekanaal bij het Fort Werk aan het Spoel	16
2.1.7 Herstel inundatiekanaal langs Diefdijk	18
2.1.8 Waterhuishouding Fort Everdingen	19
2.1.9 Restaureren sluizen bij Fort Everdingen	20
2.1.10 Herstel geschutsbanket Diefdijk	22
2.1.11 In beeld brengen van alle NHW-elementen in de Diefdijklinie	24
2.1.12 Herstel Batterij Zuidelijke Lekdijk	26
2.1.13 Restaureren bouwwerk schietbaan bij Het Werk aan het Spoel	28
2.1.14 Herstel groepsschuilplaatsen, kazematten en houtenhuis	29
2.2 Natuur en Water	31
2.2.1 REVZ Lek-Maas	31
2.2.2 Ecologische verbindingszone Diefdijk	32
2.2.3 Molenkade I	34
2.2.4 Molenkade II	35
2.2.5 KRW Culemborg-West	36
2.2.6 Bufferzone Parijsch/Waterberging	37
2.2.7 Zuidelijke gracht Fort Everdingen	38
2.3 Recreatie	39
2.3.1 Waterliniepad-Culemborg	39
2.3.2 Liniepont	40
2.3.3 Uitbreiding ontwikkeling Waterliniepad-Culemborg	41
2.3.4 Waterliniebanken plaatsen	42
2.3.5 Terras vormen van Groepsschuilplaats in Everdinger waarden	43
2.3.6 Plaatsen Kringen kijkhut	44
2.3.7 Ontwikkelen goede informatievoorziening	45
2.3.8 Ontwikkelen wandelpad Everdingen	46
2.4 Overige	47
2.4.1 Westrand van Culemborg	47
2.4.2 Versterking van de Diefdijklinie	48
2.4.3 Herstel bovengrondse historische leidingennet	50

2.4.4 Dijkversterking Goilberdingerdijk tussen Fort Everdingen en Werk aan het Spoel.....	51
2.4.5 Landschapsvisie rond Diefdijk-Noord	52
2.5 Eigendommen.....	54
3 Bundelinganalyse	55
3.1 Analyse	55
3.1.1 Projecten.....	55
3.1.2 Initiatieven.....	56
3.1.3 Wensen.....	57
3.2 Bundelingvoorstel	58

Bijlage 1: Gebiedspartijen en contactpersonen

Bijlage 2 Projecten, initiatieven en wensen per thema weergegeven op kaart.

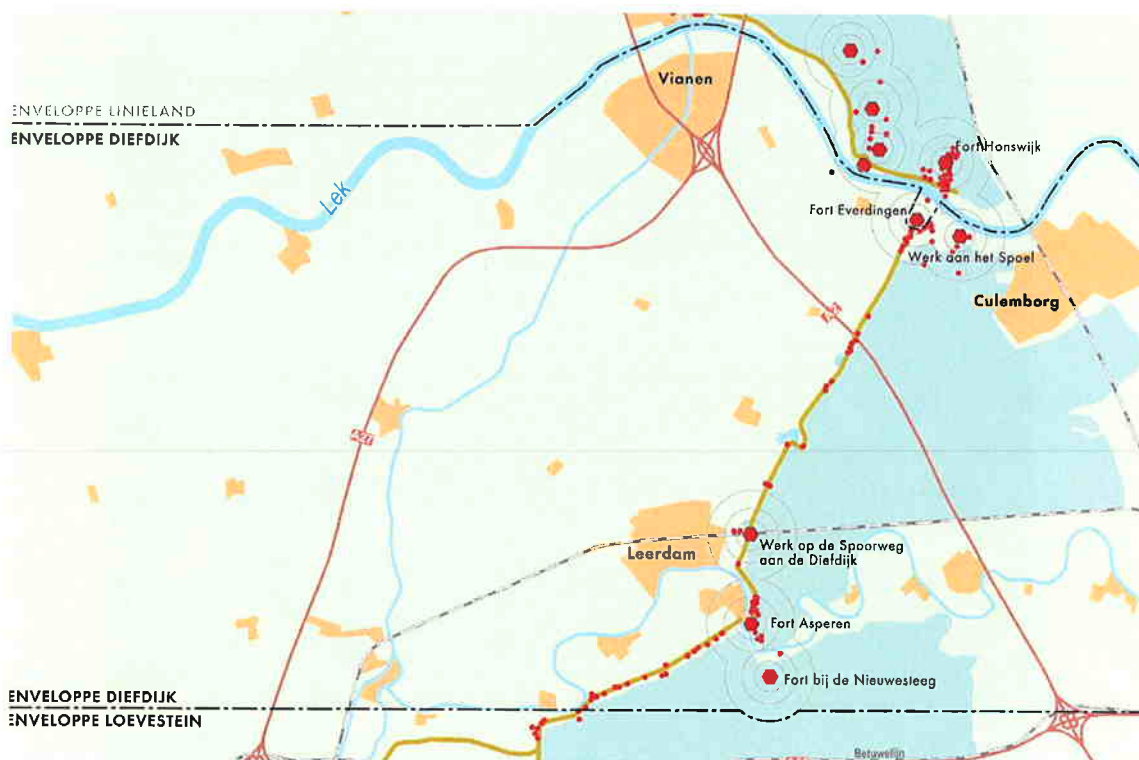
1 Inleiding

1.1 Aanleiding

In de zomer van 1999 is de Nota Belvedere uitgebracht en door vier ministeries ondertekend. In de Nota wordt het project Nieuwe Hollandse Waterlinie (NHW) als voorbeeld project genoemd met een hoge ruimtelijke dynamiek. In 1999 is tevens het Projectbureau Nieuwe Hollandse Waterlinie (Projectbureau NHW) opgericht. Zij hebben in 5 jaar tijd een ruimtelijk plan gemaakt voor de ontwikkeling van de NHW, Lini perspectief Panorama Krayenhoff. In december 2003 is het plan door de Ministerraad vastgesteld. Het Lini perspectief is de basis voor de ontwikkeling van de NHW. Hierin wordt beschreven dat, hoewel de militaire noodzaak van de NHW is verdwenen, de Waterlinie nog wel degelijk van betekenis is. In het Lini perspectief worden drie ambities aan de NHW toegekend: als deel van het 'nationale geheugen' draagt de NHW bij aan het historische besef en de regionale identiteit, de NHW is de rustige en groene tegenhanger van het stedelijk netwerk en als hydrologische machinerie kan de NHW bijdragen aan het waterbeheer van de 21^{ste} eeuw.

In 2005 is het "Lini perspectief" planologisch vastgelegd in de Nota Ruimte. Tevens is de NHW in de Nota Ruimte naast onder andere het Rivierengebied, de Veluwe en het Groene Hart, opgenomen als één van de twintig Nationale Landschappen.

Zoals reeds is aangegeven is de NHW opgenomen in verschillende beleidskaders waaruit blijkt dat het een uniek project is dat de kwaliteit van het landschap op een bijzondere wijze ondersteunt.



Figuur 1: Projectenvelop Diefdijk (bron: Programmaplan NHW Diefdijk/Loevestein)

In de ruimtelijke visie van het Linieperspectief zijn zeven deelgebieden (projectenveloppen) aangewezen. Hierin worden de voorgestelde ontwikkelingen op operationeel niveau gebracht. De Diefdijklinie is een van de projectenveloppen en kenmerkt zich door een open en weinig verstedelijkt gebied rond de Diefdijk. De Waterlinie is hier herkenbaar voor de ingewijden onder ons, als een samenhangend geheel van landschappelijke onderdelen en specifieke militaire elementen. De hoofdverdedigingslijn bestaat uit een vijftien kilometer lange dijk, voorzien van sluisen, kazematten en groepsschuilplaatsen. In 2008 is voor de uitwerking van de projectenvelop Diefdijk een Ontwikkelingsplan en een Ruimtelijk Kader voor het Lingekwartier opgesteld. Hiermee zijn voor het Lingekwartier deelprojecten inzichtelijk gemaakt ter versterking van de cultuurhistorische-, landschappelijke-, recreatieve- en natuurwaarden in de omgeving van het Fort bij Asperen en het Fort aan de Nieuwe Steeg. Binnen het noordelijk deel van de projectenvelop Diefdijk ligt eenzelfde opgave. Hier zijn door diverse organisaties initiatieven en ideeën ontwikkeld. Vanuit de provincie Gelderland leeft de wens inzicht te krijgen in (lopende en nieuwe) initiatieven en ideeën zodat zij samen met de gebiedspartijen een beslissing kan nemen over het verdere verloop van de gebiedsontwikkeling in dit noordelijke deel (rond Diefdijk-Noord).

1.2 Plangebied

De voorliggende rapportage bestrijkt de inventarisatie naar wensen, initiatieven en projecten ter verbetering van de zichtbaarheid en beleefbaarheid van de NHW in het noordelijke deel van de Diefdijklinie (Diefdijk-Noord). Het gebied wordt begrensd door de Lek, de A2 en de woonkernen van Culemborg en Everdingen, zie figuur 2.



Figuur 2: projectgebied

Om aansluiting te vinden met de regio is in de rapportage op onderdelen verder gekeken dan het aangegeven gebied. De aansluiting moet vooral gezocht worden in het kader van de Nieuwe Hollandse waterlinie waarbij het Lek acces een belangrijk onderdeel is in het gebied en omgeving. Het Fort Everdingen, het Fort Honswijk en een aantal kleinere kazematten vormde aan beide zijde van de Lek het acces.

1.3 Werkwijze

Voor de inventarisatie is door Dienst Landelijk Gebied, Regio Oost de volgende opdrachtformulering opgesteld:

Het in beeld brengen van alle initiatieven en projecten voor het noordelijke deel van de Diefdijklinie, Culemborg-West zodat de provincie Gelderland een beslissing kan nemen over de gebiedsontwikkeling in deze regio.

Daarbij zijn de volgende uitgangspunten van toepassing:

- het in beeld brengen van alle initiatieven en projecten;
- gesprekken voeren met alle relevante gebiedspartijen (bijlage 1);
- waar mogelijk kijken naar een bundeling van initiatieven en projecten;
- op uniforme wijze de projectinitiatieven weergeven;
- afronden van de rapportage eind april 2009;
- presenteren van de uitkomsten aan de gesprekspartners.

Wij, BWZ Ingenieurs, hebben aan deze opdracht gewerkt conform de volgende werkwijze en planning op hoofdlijnen:

- week 10: startoverleg;
- week 10-13: externe gesprekken met gebiedspartijen. In Bijlage 1 zijn de gebiedspartijen en contactpersonen weergegeven;
- week 10-15: opstellen rapportage met projectsheets en analyse bundeling;
- week 15: opleveren conceptrapport;
- week 16: bespreken rapportage met projectgroep;
- week 16-19: aanpassen en definitief maken rapportage;
- week 20: op 12 mei presentatie aan gesprekspartners;
- week 21-22: aanpassen van de notitie op basis van reacties gesprekspartners en definitief maken.

1.4 Opzet rapportage

Aan de hand van een inventarisatie doormiddel van gespreken met gebiedspartijen en de websites is hoofdstuk 2 tot stand gekomen. In dit hoofdstuk worden alle projecten, initiatieven en wensen beschreven die door de gebiedspartijen zijn aangegeven. In het laatste hoofdstuk, hoofdstuk 3, is een analyse gegeven of een project, initiatief of wens in aanmerking komt voor een bundeling. In de laatste paragraaf van hoofdstuk 3 is een overzicht gegeven van de gebundelde projecten, initiatieven en wensen.

2 Initiatieven rond Diefdijk-Noord

In het gebied rond het noordelijke deel van de Diefdijklinie in het Gelderse en het Zuid-Hollandse deel zijn diverse wensen, initiatieven en projecten ter verbetering van de zichtbaarheid en de beleefbaarheid van de Nieuwe Hollandse Waterlinie. In dit hoofdstuk wordt aan de hand van een beknopte beschrijving iedere wens, initiatief of project toegelicht. Hierbij is een categorisering gemaakt aan de hand van de thema's: NHW-elementen, natuur en water, recreatie en overige. Daarnaast zijn ook de grondposities van diverse partijen inzichtelijk gemaakt.

Op basis van de gesprekken en de geraadpleegde literatuur en websites is een lijst opgesteld van ongeveer 34 wensen, initiatieven en projecten binnen de aangegeven gebiedsbegrenzing. In bijlage 2 zijn deze per thema op een geografische ondergrond weergegeven.

Bij de korte omschrijving is aangegeven of het gaat om een: project, initiatief of wens. Maar wat bedoelen wij met dit stempel?

- **Project:** in deze fase wordt het initiatief verder uitgewerkt in bijvoorbeeld een projectplan, een ontwerp en wordt het geheel gerealiseerd.
- **Initiatief:** in deze fase van het proces wordt er een verkenning uitgevoerd naar de haalbaarheid en wenselijkheid om het initiatief op een hoger niveau te tillen zodat er een project van gemaakt wordt.
- **Wens:** mensen hebben ideeën en wensen voor het ontwikkelen van projecten.



Figuur 3: foto's van diverse NHW-elementen rond Diefdijk-Noord

2.1 NHW-elementen

De inventarisatie is in principe gestart om alle projecten, initiatieven en wensen rond het thema NHW in beeld te brengen. In deze paragraaf wordt inzichtelijk waar betrokken partijen mee bezig zijn om de NHW zichtbaar en beleefbaar te maken voor het grote publiek. Het gaat hierbij om projecten waarbij objecten een nieuwe functie krijgen of om de NHW sterker en nadrukkelijker in het landschap aanwezig te laten zijn. Waarbij objecten geconserveerd of gerestaureerd worden.

2.1.1 (her)Ontwikkelen Fort Werk aan het Spoel

Status: Project

Korte beschrijving

De oudste delen van het Werk aan het Spoel dateren uit 1794, ten tijden van de Franse inval. De overige delen zijn er later bij gekomen. Het verdedigingswerk diende voor de verdediging van de inundatiesluis en waaierkom. De originele waaiersluis is in 1978 gesloopt in verband met de dijkversterking.

Sinds 2002 is de gemeente Culemborg eigenaar. Dit past in de plannen voor het realiseren van een overgangszone tussen het 'open' gebied en de nieuwe westelijke stadsrand van Culemborg. Het terrein van Werk aan het Spoel oogt momenteel verwaarloosd en vervallen, maar de plannen om Werk aan het Spoel te herstellen en om te vormen tot een plek waar cultuur en natuur hand in hand gaan, zijn in een vergevorderd stadium. Werk aan het Spoel moet een eigentijdse ontmoetingsplek worden. De gemeente Culemborg heeft het plan van de Stichting Werk aan het Spoel uitgekozen om te ontwikkelen (figuur 4).



Figuur 4: definitief ontwerp voor ontwikkeling Werk aan het Spoel (Bron: website Stichting Werk aan het Spoel)

Het Werk aan het Spoel zal worden gerestaureerd en verbouwd. Delen worden gesloopt. Er wordt een nieuw Forthuis gebouwd, met een modern ontwerp. Daarnaast komen er een amfitheater, workshopruimte, een natuur-openluchtmuseum en ruimte om te kamperen. Delen van het terrein worden zo hersteld, dat de vroegere functie weer goed zichtbaar wordt

Organisatie

De gemeente Culemborg is initiator voor het project door het fort in 2002 te kopen van Domeinen. De Stichting Werk aan het Spoel, De Veldkeuken en Betuwe-actief werden door de gemeente geselecteerd uit zes organisaties die met een plan waren gekomen voor het ontwikkelen van het fort. Betuwe-Actief haakte af waarna De Veldkeuken en Stichting Werk aan het Spoel een ondernemingsplan hebben geschreven. Dit was de basis voor een intentieovereenkomst, afgesloten eind 2004. De trekker van het project zijn de gemeente Culemborg en de Stichting Werk aan het Spoel.

Financiën

De restauratie wordt betaald uit het BIRK-programma (Budget Investering Ruimtelijke Kwaliteit) van de gemeente Culemborg. De gemeente heeft ter stimulering van vier projecten die binnen het BIRK-programma vallen 5,2 miljoen euro subsidie ontvangen van het ministerie van VROM. Daarnaast dragen de provincie en de gemeente financieel bij om de realisatie te bewerkstelligen. De stichting Werk aan het Spoel en de Veldkeuken zorgen voor een aanvullend budget. Dit door bijvoorbeeld sponsoring vanuit bedrijfsleven en particulieren. Voor het gebruik van het fort wordt een huurovereenkomst opgesteld tussen gemeente en de Stichting. Zij gaan ca. € 19.000,00 huur per jaar betalen. Daarnaast wordt een eigen-beheerovereenkomst met de gemeente afgesloten met een jaarlijks budget van ca. € 6.000,00.

Planning

Van jarenlang voorbereiden, schrijven van een business plan tot het opstellen van een definitief ontwerp, wordt op 10 juni 2009 gestart met de werkzaamheden voor de daadwerkelijke realisatie van het project.

Haalbaarheid

Het project wordt gerealiseerd, de uitvoeringsfase is opgestart.

2.1.2 (her)Ontwikkelen Fort Everdingen

Status: Pre-Project

Korte beschrijving

Fort Everdingen ligt aan de Lekdijk tussen Vianen en Culemborg, een kilometer ten oosten van het dorp Everdingen. Het fort ligt op de grens van twee gemeenten en twee provincies. Het fort werd gebouwd in de periode 1842 tot 1847 als onderdeel van de Nieuwe Hollandse Waterlinie. Samen met Fort Honswijk aan de overzijde van de Lek sloot het fort de hooggelegen doorgang (access) van de Lekdijken en de uiterwaarden hermetisch af. Het fort Everdingen is een gebastioneerd torenfort.



Figuur 5: Fort Everdingen (Bron: Luchtfoto van Fort Everdingen uit 1940, ontvangen van de heer C. Will en onderste luchtfoto ontvangen van de Fam. Van Zanten)

Organisatie

Het fort is in het bezit van het Rijk en in gebruik bij het Ministerie van Defensie. De Explosieven Opruimings Dienst (EOD) van de Koninklijke Landmacht maakt gebruik van het complex. Naar verwachting zal in 2010 het fort vrij komen waarna een commerciële exploitant het fort kan exploiteren. Het is nog niet duidelijk wie de trekkende partij zal zijn betreffende de ontwikkeling van het fort. Gemeente Houten neemt tot nu toe het initiatief om voor beide forten een bestemming en omgevingsplan op te stellen. Daarnaast wil de Stichting Fort Everdingen graag meedenkt over een geschikte ontwikkeling. Hierbij wordt gekeken naar de ontwikkeling van het Fort Honswijk. Dit omdat beide forten het Lek acces vormden en het commercieel aantrekkelijk is de ontwikkelingen te koppelen. De ontwikkelingen moeten complementair aan elkaar zijn.

Financiën

De exploitatie zal overgelaten worden aan een "commerciële" exploitant. Kosten voor restauratie en (her)ontwikkeling van het fort moeten gevonden worden in subsidies, sponsoring en vanuit de exploitant.

Planning

Aangezien het fort in handen is van Defensie en naar verwachting in 2010 vrij komt is er betreffende de planning niets te zeggen.

Haalbaarheid

De haalbaarheid om het Fort te ontwikkelen is mede afhankelijk van de nieuwe bestemming en de financiële middelen.

2.1.3 Handboek hoofdverdedigingslijn Nieuwe Hollandse Waterlinie

Status: Project

Korte beschrijving

Er wordt een handboek opgesteld met architectonische principes voor de herinrichting van de hoofdverdedigingslijn (Diefdijk) van de Nieuwe Hollandse Waterlinie tussen de Lek en de Waal. De Diefdijklinie moet op de kaart worden gezet met een herkenbaar, authentiek beeld.

Het handboek wordt opgesteld op basis van meerdere initiatieven en projecten:

- Herinrichting van de weg op de Diefdijk door het waterschap Rivierenland.
- Verbetering Diefdijklinie door het waterschap Rivierenland.
- Lingekwartier. Dit is één van de uitvoeringsprojecten van de Nieuwe Hollandse Waterlinie.
- Ruimtelijk kader NHW Lek-Waal. Het kader is de regionale vertaling van het landelijke Panorama Krayenhoff.
- Signalen uit de streek. Vanuit diverse projecten is geconcludeerd dat de "Diefdijklinie" onveilig aanvoelt.
- Breed scala aan lopende initiatieven. Het versterken van de herkenbaarheid van de hoofdverdedigingslijn wordt door diverse partijen opgepakt als kans, met een grote variatie aan middelen.

Organisatie

Voor het uitvoeren van dit project is samenwerking tussen een aantal disciplines noodzakelijk; procesmanagement, verkeer en ruimtelijk ontwerp. Het projectteam is een samenwerkingsverband tussen een aantal bureaus onder leiding van Dienst Landelijk Gebied:

- procesmanagement: Dienst Landelijk Gebied;
- verkeerskundige: Grontmij en Ligtermoet Louwerse bv;
- ruimtelijk Ontwerp: Rietveld Landscape, Atelier de Lyon en Dienst Landelijk Gebied.

Het projectteam legt verantwoording af aan een begeleidingsgroep bestaand uit verantwoordelijke van:

- Waterschap Rivierenland – wegbeheer;
- Gemeente Lingewaal – wegbeheer;
- Provincie Gelderland;
- Projectbureau NHW.

Gezien het belang van deze opgave voor de Waterlinie is het kwaliteitsteam Nieuw Hollandse Waterlinie gevraagd om mee te denken betreffende de ontwikkeling van de (her)inrichtingsprincipes.

Financiën

Het handboek wordt gefinancierd door de provincie Gelderland, waterschap Rivierenland en het Projectbureau NHW

Planning

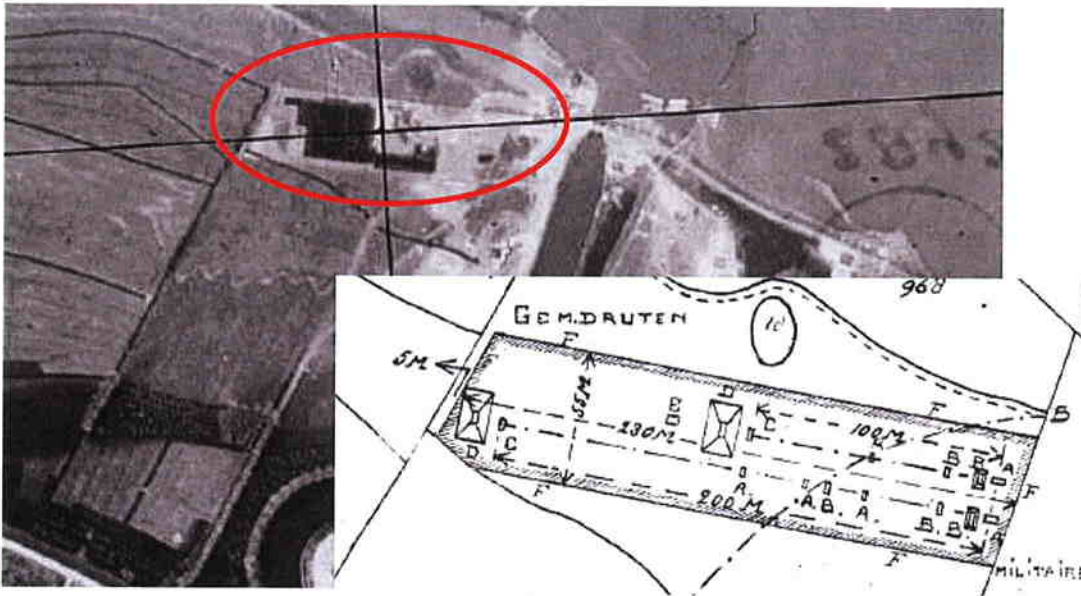
Het handboek wordt in 2009 afgerond

2.1.4 Zichtbaar maken Schietbaan in Goilberdinger en Everdinger waarden

Status: Initiatief

Korte beschrijving

Nabij het Fort Everdingen heeft in de Everdinger waarden een schietbaan gelegen, vlakbij de inundatiesluis aan de Lek. De schietbaan bestond uit aarden wallen en uit twee compartimenten. Een baan van 100 meter en een baan van 200 meter lang. Beide banen werden aan het einde geflankeerd door een grondwal (kogelvangers). De wens van de Stichting Fort Everdingen was om de schietbaan te markeren met 4 palen in het veld, op ieder hoek een paal. Dit omdat de stichting rondleidingen geeft rond het fort en zij de schietbaan opgenomen hebben in hun rondleiding.



Figuur 6: Schietbaan bij Fort Everdingen (bron: tekening en luchtfoto 1940 van de heer C. Will)

Organisatie

Met het vergraven van de Goilberdinger en Everdinger waarden heeft de Stichting afspraken weten te maken met waterschap Rivierenland en het Utrechts Landschap. De Stichting Fort Everdingen heeft een mondelinge toezegging dat de palen geplaatst gaan worden.

Financiën

De Stichting verwacht dat Rijkswaterstaat of het Utrechts Landschap het plaatsen en de levering van de palen betalen.

Planning

Voor het plaatsen van de palen moet een nadere afspraak gemaakt worden. Vanuit recreatief oogpunt is het van belang dat de palen voor het recreatieseizoen geplaatst worden. Aangezien de palen nog niet geplaatst zijn is er nog de mogelijkheid om nader te onderzoeken of een sprekkendere inrichting van de schietbaan wenselijk en haalbaar is.

Haalbaarheid

In principe worden de palen geplaatst maar nadere afspraken zijn nog niet gemaakt.

2.1.5 Zichtbaar maken tankversperring Goilberdingerdijk, initiatief.

Status: Initiatief

Korte beschrijving

Langs de Goilberdingerdijk tussen Culemborg en Everdingen (ter hoogte van huisnummer 45a) is na de dijkverbetering van eind jaren '90 een deel van het betonwerk van een tankversperring uit 1940 bewaard gebleven, nu nog zichtbaar voor de enkele zeer oplettende kijker. De versperring werd tijdens de mobilisatie in 1940 aangebracht ter verhindering van de doorgang van pantser- of andere voertuigen. De versperring lag in het verlengde van de (nu verdwenen) tankgracht. Het is een Aspergeversperring. Dit omdat de constructie bestond uit een aantal schuin naar voren in beton gestoken stalen palen. Voor de palen werden spoorrails of profielstalen balken gebruikt met veelal puntige uiteinden. Er waren twee typen versperringen. Een versperring met een enkele rij palen en een versperring met een dubbele rij palen. Op basis van de betonconstructie van de versperring aan de Goilberdingerdijk is bepaald dat het hier een type II versperring betreft.



Figuur 7: Constructie en foto tankversperring (Bron: "In de IJn van de Versteende Ridders")

De versperring is (her)ontdekt en vrij uniek in de Nieuwe Hollandse Waterlinie; verder is dit element alleen zichtbaar bij Muiden en gereconstrueerd bij Fort Vuren.



Figuur 8: Foto's van ligging en huidige staat van de versperring

Het weer zichtbaar maken van de tankversperring aan de Goilberdingerdijk is een relatief klein project, het object kan echter wel een markant herkenningspunt worden voor de Nieuwe Hollandse Waterlinie. Het cluster wordt gekenmerkt door Fort Everdingen en het Werk aan het Spoel. Daarnaast zijn er andere objecten binnen het cluster aanwezig zoals

groepsschuilplaatsen en kazematten. Maar ook objecten die verloren zijn gegaan zoals de loopgraven en een tankgracht. De forten vertellen een eigen verhaal. Door de versperring, centraal gelegen tussen de forten, een markant herkenningspunt te laten zijn, kan er een compleet verhaal worden verteld waardoor omwonenden, recreanten en toeristen inzicht krijgen in de opzet van de loopgravenstelling in de Goilberdingerwaard met groepsschuilplaatsen, kazematten en een tankgracht

Organisatie

De versperring ligt in het dijklichaam van de oude rivierdijk op grond van het waterschap Rivierenland. BWZ Ingenieurs heeft naar aanleiding van informatie verkregen van de heer Will (Projectbureau NHW en Stichting Fort Everdingen) een projectplan opgesteld. Dit plan is besproken met het Waterschap en met de gemeente Culemborg (de heer Booms).

Financiën

De realisatiekosten inclusief voorbereiding om de tankversperring weer zichtbaar en beleefbaar te maken worden geraamd op ca. € 17.000,00. De gemeente Culemborg is positief over het initiatief en heeft aangegeven het projectplan voor te leggen aan de provincie Gelderland voor mede-financiering.

Planning

Het is een Initiatief en is dus nog niet voorzien van een planning. Zoals reeds is aangegeven heeft de gemeente Culemborg het initiatief overgenomen en gaat het voorleggen bij de provincie Gelderland. Als hier positief op wordt gereageerd kan het een project worden en zal er een planning opgesteld gaan worden.

Haalbaarheid

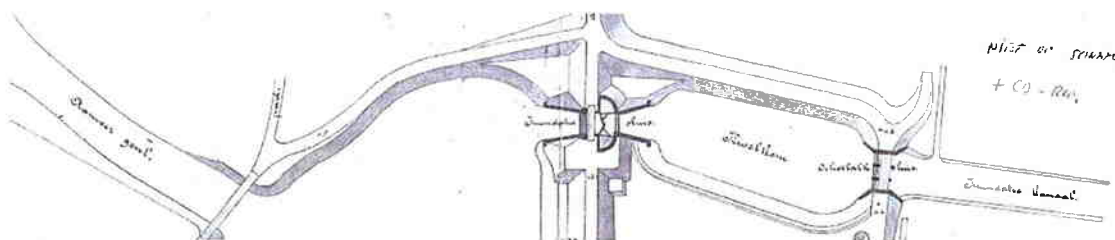
Zoals verder in deze rapportage te lezen, (paragraaf 2.4.5) moet de dijk vanaf het Werk aan het Spoel opnieuw versterkt worden. De tankversperring ligt binnen dit dijktracé en kan dus waarschijnlijk meeliften met de activiteiten die het waterschap Rivierenland moet ontplooiën voor de versterking. Dit in overleg met het waterschap. Nadeel is dat de versterking in 2015 klaar moet zijn en dat het zichtbaar maken van de tankversperring een klein project is dat ook eerder klaar kan zijn.

2.1.6 Herstel inundatiekanaal bij het Fort Werk aan het Spoel

Status: initiatief

Korte beschrijving

Op de plaats van "Het Spoel" werd in het begin van de achttiende eeuw een waterstaatkundige werk aangelegd die een einde moest maken aan het wateroverlast in het culemborgse veld. In 1707 raakte de sluis bij het Spoel onbruikbaar door stijging van het waterpeil in de Lek. In de oorlogswinter van 1794-1795 heeft het Spoel een belangrijke rol gespeeld bij het in werking stellen van de Hollandse Waterlinie. Er werd een 'coupure' in de Lekdijk gemaakt om inundaties tussen de Lek en de Linge te kunnen uitvoeren. In 1815 werd de coupure vervangen door een waaiersluis. Tevens werd op de plaats van het oude werk het grondwerk opnieuw aangebracht ter verdediging van de waaiersluis. Rond 1875 werd achter de waaiersluis een kom en inundatiekanaal gegraven voor het versneld inunderen van de polder.



Figuur 10: eerste deel van het inundatiekanaal bij Het Werk aan het Spoel (bron: tekening van september 1912, ontvangen van de heer Will)

De waaiersluis is in 1978 gesloopt en de kom is dicht gegooid. Dit in het kader van de dijkversterking. Een deel van het kanaal is nog zichtbaar en wordt gebruikt voor de afwatering van de polder. In de plannen van de ontwikkeling van Het Werk aan het Spoel is summier aandacht besteed aan het weer zichtbaar en beleefbaar maken van het inundatiekanaal maar wordt in dit kader niet meegenomen. Als onderdeel van het Ontwikkelingsprogramma Nieuwe Hollandse Waterlinie van de gemeente Culemborg is het verbreden van het inundatiekanaal tot de oorspronkelijke breedte en het aanleggen van een fietspad langs het kanaal opgenomen als project.



Figuur 11: ligging inundatiekanaal achter Werk aan het Spoel

Organisatie

Het inundatiekanaal is in eigendom van het waterschap Rivierenland. De wens om het kanaal weer zichtbaar en beleefbaar te maken als inundatiekanaal komt van de Stichting Fort Everdingen en gemeente Culemborg. De gemeente heeft het initiatief opgenomen in hun ontwikkelingsplan voor de NHW rond Diefdijk-Noord.

De initiator en de projecttrekker is gemeente Culemborg. Het waterschap Rivierenland en de aangrenzende grondeigenaren zijn gesprekspartners en moeten betrokken worden.

Financiën

Het is niet duidelijk of gemeente Culemborg gelden beschikbaar heeft voor het zichtbaar en beleefbaar maken van het Inundatiekanaal met een fietspad. In het fietsbeleidsplan van de gemeente wordt de route wel aangegeven als nieuwe recreatieve fietsroute.

Planning

De gemeente Culemborg gaat na de zomer van 2009 het initiatief uitwerken. Daarbij wordt de haalbaarheid getoetst.

Haalbaarheid

De zone is te smal voor de verbreding van het kanaal inclusief en een fietspad. Hiervoor dienen gronden aangekocht te worden. De haalbaarheid valt of staat met het verkrijgen van de gronden.

2.1.7 Herstel inundatiekanaal langs Diefdijk

Status: Wens

Korte beschrijving

De inundaties werden verdeeld in een aantal kommen met verschillende waterpeilen. Het gebied tussen de Lek en de Waal was in twee kommen verdeeld. Ten noorden van de Linge werd de kom gevuld met Lekwater via een waaiersluis bij het Werk aan het Spoel. De zuidelijke kom kreeg water uit de Waal via een sluis bij Dalem. Beide kommen waren ook te vullen met Lingewater via de twee waaiersluizen bij Asperen.

Achter het Fort Everdingen ligt parallel aan de Diefdijk het inundatiekanaal, gegraven rond 1875. Het voorste deel, nabij het fort is dichtgegroeid. In het kader van het zichtbaar en beleefbaar maken van de NHW is het een goed initiatief om het inundatiekanaal open te maken. Daarnaast kan dit lijnelement een onderdeel zijn van het watersysteem van de polder en/of onderdeel uit gaan maken van de (R)EVZ langs de Diefdijk (paragraaf 2.2.1) en moet er gekeken worden naar de mogelijkheid van een wandelpad langs het kanaal aangesloten op het wandelroutenetwerk in de polder Culemborg-West.

Organisatie

Het open en weer beleefbaar maken van het inundatiekanaal is een wens van het Projectbureau NHW en van de Stichting Fort Everdingen. Waterschap Rivierenland is verantwoordelijk voor de waterkwaliteit van de gracht en het inundatiekanaal. Aangezien het kanaal een C-watergang is heeft het waterschap geen onderhoud- of inspanningsverplichting. De aanliggende eigenaren zijn verantwoordelijk voor het onderhoud en kunnen niet verplicht worden om over te gaan tot onderhoud.



Figuur 9: dichtgegroeid inundatiekanaal achter Fort Everdingen en een open kanaal bij de Parijse weg

Financiën

Het waterschap heeft in het verleden een stimuleringsregeling gehad om eigenaren te bewegen onderhoud te plegen. Een mogelijkheid is dat het waterschap in overleg met de eigenaren kijkt naar benodigde onderhoudswerkzaamheden en financiering.

Planning

Het waterschap is genegen om in gesprek te gaan met de eigenaren in verband met een mogelijke planning.

Haalbaarheid

De haalbaarheid betreffende het herstel van het inundatiekanaal wordt vergroot omdat het kanaal onderdeel uit maakt van de planvorming voor het project Robuuste Verbinding NHW waarvoor in 2009 een plan van aanpak met inrichtingsschets wordt opgesteld.

2.1.8 Waterhuishouding Fort Everdingen

Status: wens met een dwingend karakter

Korte beschrijving

In verband met de versterking van de Goilberdingerdijk is aan de zijde van de Lek een damwand langs het Fort Everdingen aangebracht. Na deze ingreep zijn bepaalde gebouwen en/of kelders onder water komen te staan. Het is niet zeker of dit komt door de damwand. Onderzoek moet uitwijzen of de damwand hier debet aan is. Het onderzoek en het oplossen van het probleem kan niet wachten tot dat het fort wordt gerestaureerd. De hoge waterstand brengt schade aan gebouwen en elementen zoals houten deuren.

Organisatie

De hogere waterstand is ontdekt door de Stichting Fort Everdingen en reeds gecommuniceerd met het waterschap Rivierenland. Voorafgaand aan de restauratie is het noodzakelijk het probleem op te lossen. Aangezien de Stichting geen rechtmatige partij is in de vorm van eigenaar of beheerder, moeten Defensie het initiatie nemen in samenwerking met het waterschap Rivierenland om het probleem op te lossen.

Financiën

Als blijkt dat de hogere waterstand op het fort komt door de damwand, is waterschap Rivierenland financieel aansprakelijk.

Planning

Aangezien het gaat om het behoud van cultuurhistorie is het van belang dat het waterprobleem op een korte termijn wordt opgelost.

Haalbaarheid

Het probleem moet opgelost worden. Een mogelijkheid bestaat om het probleem op te lossen wanneer het waterschap de Lekdijk gaat versterken.

2.1.9 Restaureren sluizen bij Fort Everdingen

Status: Wens

Korte beschrijving

Voor het versneld inunderen van de kom ten noorden van de Linge (tussen Lek en Linge) is in de tweede helft van de 19^e eeuw een stelsel van sluizen, grachten en kanalen aangelegd. Ook rond het Fort Everdingen zijn sluizen aangelegd. Het complex bij het fort bestaat uit een inundatiesluis bij de Lek, een Beersluis in de dijk en een schotbalkenstuw in de Noodweg.



Figuur 12: respectievelijk Inundatiesluis bij de Lek, de Beersluis en de Schotbalkenstuw

2.1.11 In beeld brengen van alle NHW-elementen in de Diefdijklinie

Status: Wens

Korte beschrijving

De Nieuwe Hollandse Waterlinie wordt gevormd door forten, kazematten, groepsschuilplaatsen, inundatiekanalen en sluizen. Deze zijn in kaart gebracht. Naast genoemde elementen zijn er een veelvoud aan kleine elementen zoals grenspalen, tankversperringen, schietbanen, tetraeders en limietpalen. Deze zijn niet of door plaatselijke "hobbyisten" in beeld gebracht. Deze inventarisatie is dus geen algemeen bezit.



Figuur 15: foto van onderdelen van een tripods versperring bij Fort Everdingen

Het in beeld brengen van de kleinere elementen behorende bij de NHW in de polders rond Diefdijk-Noord is de wens van de Stichting Fort Everdingen en de gemeente Vianen. Door het projectbureau NHW en de Rijksdienst voor Archeologie, Cultuurlandschap en Monumenten (RACM) wordt de gehele NHW in beeld gebracht ten behoeve van de rijksbescherming. Echter de kleinere elementen dreigen hierbij de boot te missen en kunnen dan ook verloren gaan. Voor het volledige beeld en het niet verloren laten gaan van de kleinere elementen is het raadzaam om informatie te bundelen. Dit is informatie van particulieren en het projectbureau NHW. In overleg met betrokken partijen kan gekeken worden of de aanwezige leemten in kennis aangevuld dienen te worden door middel van een aanvullende inventarisatie.

Organisatie

Het bundelen van alle reeds uitgevoerde inventarisaties en het eventueel verrichten van een aanvullende inventarisatie om alle elementen van de NHW in beeld te krijgen is een wens van gemeente Vianen en de Stichting Fort Everdingen. Aangezien het Projectbureau NHW reeds

Deze wens kan op een eenvoudige wijze uitgewerkt worden in een project, echter een initiator en trekker ontbreekt.

Financiën

Kosten voor het herstellen van een geschutsbanket zal gedragen worden door het Waterschap Rivierenland.

Planning

Wanneer de werkzaamheden opgenomen worden in de uitvoeringsplanning voor de versterking van de Diefdijk moet er zo spoedig mogelijk een definitief ontwerp overlegd worden.

Haalbaarheid

Het herstellen van het geschutsbanket is haalbaar alleen moet er dan voortijdig een projecttrekker aangewezen worden.



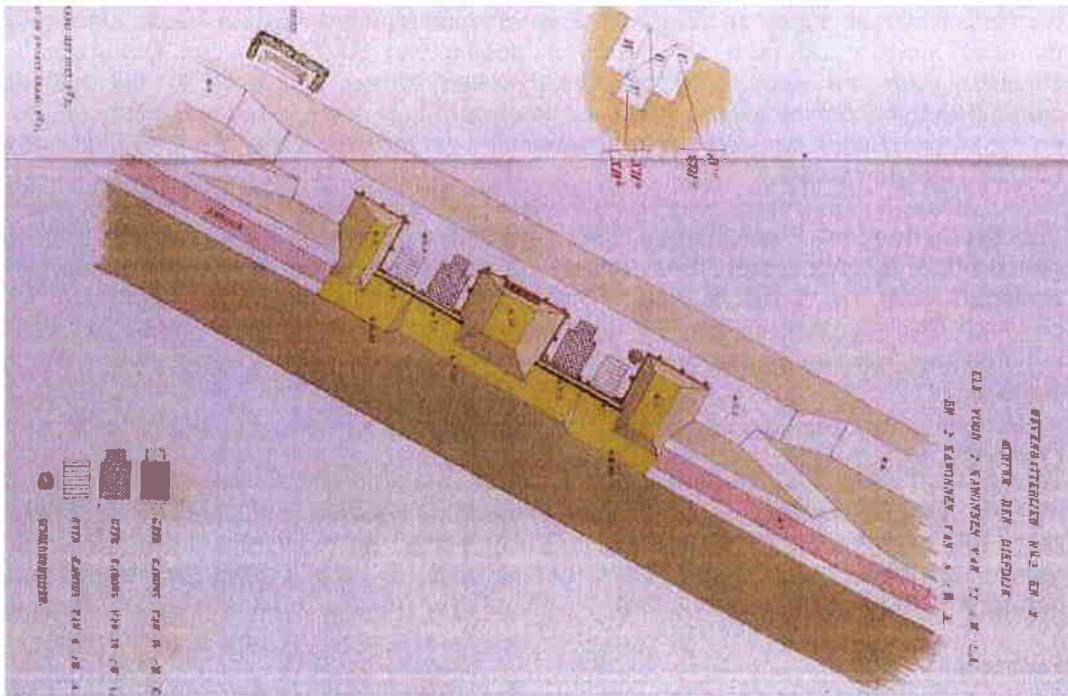
Figuur 14: Huidige situatie grondwerk middelste geschutsbanket aan de noordelijke Diefdijk

2.1.10 Herstel geschutsbanket Diefdijk

Status: Wens

Korte beschrijving

In 1879 zijn direct ten zuiden van het Fort Everdingen drie, uit klei bestaande, emplacementen op het westelijke talud van de Diefdijk aangelegd. Deze geschutsbanketten bestreken de Prijssse Weg en de inundeerbare terreinstrook aan de binnenzijde van de Zuider Lekdijk. De geschutsbanketten waren opgetrokken uit klei en hout. Het geschut stond op houten schotten en stond tussen aarden wallen (figuur 13).



Figuur 13: oude tekening van het geschutsbanket aan de Diefdijk

De wens van de Stichting Fort Everdingen is het opknappen van de middelste geschutsbanket en een verwijzing maken naar de andere twee. De eerste, het dichtst bij het fort, is voor een deel verdwenen onder het grondlichaam van de Lekdijk. Het derde exemplaar ligt in de oksel van de Diefdijk/Prijssse Weg en wordt gebruikt als afrit naar een woning.

Het is wellicht verstandig om aan de hand van een onderzoek te bekijken of herstel van alle drie de geschutsbanketten realistisch is of dat herstel van één exemplaar alleen mogelijk is.

Organisatie

Aangezien het waterschap Rivierenland de Diefdijklinie (Diefdijk) gaat versterken kan waarschijnlijk het herstellen van een geschutsbanket aan de Diefdijk betrokken worden in het project. Het een en ander moet dan afgestemd worden met het waterschap. Wanneer deze afstemming niet plaatsvindt, kan het waterschap de herstelwerkzaamheden niet opnemen in hun begroting en uitvoeringsplanning.

Het Projectbureau NHW heeft de wens om de sluzen op te knappen en eventueel weer gangbaar te maken. Op welke wijze dit gaat gebeuren is nog onbekend. Aan de sluzen zijn meerdere functies toe te kennen: recreatief medegebruik (wandelen), cultuurhistorie (NHW), landschap (beeldbepalend object in het landschap) maar het kan ook uit ecologisch oogpunt van belang zijn dat de sluzen opgeknapt worden en eventueel begaanbaar gemaakt worden voor bijvoorbeeld vissen en amfibieën.

Organisatie

Rijkswaterstaat is eigenaar en beheerder van de inlaatsluis en verantwoordelijk voor het beheer van de gracht tussen de inlaatsluis en de Beersluis. De schotbalkenstuw in de Noodweg is eigendom van gemeente Culemborg. Het waterschap is eigenaar en beheert de Beersluis omdat deze onderdeel uitmaakt van de primaire waterkering. Rijkswaterstaat wil graag de inundatiesluis opknappen en de gracht. Een restauratie en opknapping en aan laten sluiten op de rivier kunnen bijdragen aan de KRW doelen van Rijkswaterstaat. Daarnaast kan het interessant zijn om eens nader te onderzoeken of het mogelijk is om het volledige inundatieverhaal zichtbaar te maken door rivierwater in te laten in het achterland via de sluzen en het kanaal. Echter het waterschap Rivierenland zal minder positief zijn om water in te laten in een laag gelegen polder.

Vooralsnog heeft het Projectbureau NHW het initiatief genomen om in de maand mei van 2009 een schouw te organiseren. Een vervolg op de schouw moet nog worden georganiseerd, wederom door het projectbureau. Afhankelijk van de reacties en initiatieven moet de projecttrekker gekozen worden. De betrokken partijen zijn in eerste instantie het waterschap Rivierenland, Rijkswaterstaat, gemeente Houten, Culemborg en Vianen en Dienst Landelijk Gebied.

Financiën

Wanneer het initiatief van het Projectbureau NHW verder ontwikkeld wordt, moeten er financiële middelen gevonden worden. Deze kunnen bestaan uit subsidie vanuit het Rijk en de provincies maar ook gelden vanuit Rijkswaterstaat. Eventueel is het mogelijk om vanuit de KRW-gelden van Rijkswaterstaat een deel te betalen mits het project gelinkt wordt aan ecologisch herstel van de rivier.

Planning

Op de schouw na zijn er nog geen acties en stappen gedefinieerd. Het projectbureau NHW heeft aangegeven om een vervolgstap te zetten door een vervolgbijeenkomst te organiseren.

Haalbaarheid

Onbekend

bezig is met het in beeld brengen zullen zij ook moeten bekijken of het relevant is om de particuliere inventarisaties te betrekken.

Financiën

N.V.T.

Planning

Projectbureau NHW is reeds bezig met het in beeld brengen van de elementen. Alleen wanneer eventueel de kleinere elementen in beeld worden gebracht is niet helder.

Haalbaarheid

De grote elementen zijn reeds in beeld maar het is afhankelijk van de relevantie wanneer en of de kleinere elementen worden toegevoegd aan de inventarisatie.



Figuur 16: grenspaal



Figuur 18: Overblijfselen van de batterij aan de Zuidelijke Lekdijk

De gemeente Vianen en de Stichting Fort Everdingen hebben de wens uitgesproken om de batterij weer zichtbaar en beleefbaar te maken. Het is niet noodzakelijk het geheel te herstellen maar het is wel wenselijk om te onderzoeken of volledig herstel tot de mogelijkheden behoort. Het is tevens gewenst om bij de batterij informatie te verstrekken betreffende de geschiedenis en de mogelijkheid te bieden om het betonwerk, eventueel onder begeleiding tijdens een rondleiding, van binnen te bekijken.

Organisatie

Waterschap Rivierenland is eigenaar van het terrein en gebruikt het als opslag voor de dijkbewaking. Het herstellen en opknappen van de batterij zal in samenwerking met het waterschap en de gemeente Vianen moet geschieden.

Financiën

Aangezien het een wens is zijn financiële middelen niet in beeld.

Planning

Geen planning aanwezig.

Haalbaarheid

In verband met de haalbaarheid is het wenselijk om te onderzoeken of het zichtbaar en bereikbaar maken van de batterij gecombineerd kan worden met de dijkversterking van de lekdijk (paragraaf 2.4.5).